



T.C.

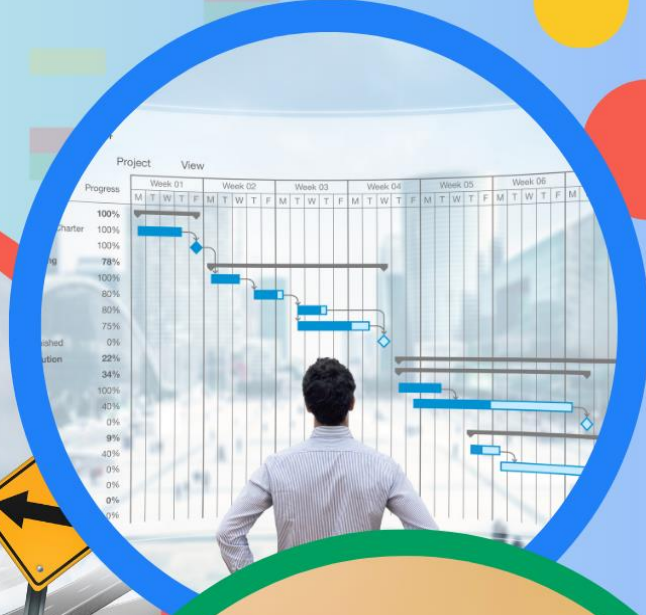
KADIRLI KAYMAKAMLIĞI

MEHMET NURİ ARIOĞLU

ORTAOKULU

2024-2028 STRATEJİK PLANI

OSMANIYE / KADIRLI
2024



İSTİKLAL MARŞI

Korkma, sönmez bu şafaklarda yüzen al sancak;
Sönmeden yurdumun üstünde tüten en son ocak.
O benim milletimin yıldızıdır, parlayacak;
O benimdir, o benim milletiminindir ancak.

Çatma, kurban olayım, çehreni ey nazlı hilal!
Kahrmanı ırkıma bir güllü! Ne bu şiddet, bu celal?
Sana olmaz dökülen kanlarımız sonra helal...
Hakkıdır Hakk'a tapan milletimin istiklal!

Ben ezelden beridir hür yaşadım, hür yaşarım.
Hangi çılgın bana zincir vuracakmış? Şaşarım!
Kükremiş sel gibiyim, bendimi çiğner, aşarım.
Yırtarım dağları, enginlere sığmam taşarım.

Garbın afakını sarmışsa çelik zırhlı duvar,
Benim iman dolu göğsüm gibi serhaddim var.
Ulusun, korkma! Nasıl böyle bir imanı boğar,
"Medeniyet!" dediğin tek dişi kalmış canavar?

Arkadaş! Yurduma alçakları uğratma sakın.
Siper et gövdeni, dursun bu hayaletler akin.
Doğacaktır sana va'detleri günler Hakk'ın...
Kim bilir, belki yarın, belki yarından da yakın.

Bastığın yerleri "toprak!" diyerek geçme, tanı:
Düğün altındaki binlerce kefensiz yatanı.
Sen şehit oğlusun, incitme, yazıktır atanı:
Verme, dünyaları alsan da, bu cennet vatanı.

Kim bu cennet vatanını uğruna olmaz ki feda?
Şüheda fışkıracak toprağı sıksan, şüheda!
Canı, canını bütün varını alsın da Huda,
Eylesin tek vatanından beni dünyada cüda.

Ruhumun senden, İlahi, şudur ancak emeli:
Değmesin mabudimin göğsüne namahrem eli.
Bu ezanlar ezanlar-ki şahadetleri dinin temeli
Ebedi yurdumun üstünde benim inlemeli.

O zaman veda ile bin sene eder-varsın-şayım,
Her cerihamdan, İlahi, boşanıp kanlı yaşım,
Fıskırır ruh-ı mücerred gibi yerden na'şım;
O zaman yükselerek arşa değer belki başım.

Dalgaları sen de şafaklar gibi ey şanlı hilal!
Olun artık dökülen kanlarımın hepsi helal!
Ebediyen sana yok, ırkıma yok izmihlal:
Hakkıdır, hür yaşamış bayrağımın hürriyet;
Hakkıdır, Hakk'a tapan, milletimin istiklal!

Mehmet AKİ ERSOY

*Öğretmenler;
Yeni Nesil Sizin
Eserinizi Olacaktır.*

K. Çelebi

GENÇLİĞE HİTÂBE

Ey Türk gençliği! Birinci vazifen, Türk istikbalini, Türk cumhuriyetini, İlelebet, muhtaza ve müdafaa etmektir.

Mevcutiyetinin ve istikbalinin yegane temeli budur. Bu temel, senin, en kıymetli hazinedir. İstikbalde dahi, senin, bu hazineden, mahrum etmektir isteyecek, dahili ve harici, bedahatların olacaktır. Bir gün, istiklal ve cumhuriyeti müdafaa mecburiyetine düşersen, vaziyete atılmak için, içinde bulunacağın vaziyetin imkan ve şeraitini düşünmeyeceksin! Bu imkan ve şerait, çok namussal bir mahiyette tezahür edebilir. İstiklal ve cumhuriyetine kast edecek düşmanlar, bütün dünyada emsali görülmemiş bir galibiyetin müessesili olabilirler. Cebren ve hile ile saaz vatanın, bütün kalelerini zaaf edilmiş, bütün tersanelerine çözülmüş, bütün orduların dağılmış ve memleketin her köşesi hüfvi işgal edilmiş olabilir. Bütün bu şeraitten daha ilim ve daha vahim olmak üzere, memleketin dahilinde, İktidara sahip olanlar gaflet ve dalâlet ve hatta hiyanet içinde bulunabilirler. Hatta bu İktidara sahip olan şahsi menfaatlerini, müstevkin siyasi emelleriyle tevhit edebilirler. Millet, fakir u zaruret içinde harap ve bîtap düşmüş olabilir.

Ey Türk istikbalinin evladı! Şu, bu ahval ve şerait içinde dahi, vazifen, Türk istiklal ve cumhuriyetini kurtarmaktır! Muhtaç olduğun kudret, damarlarındaki asil kanda, mevcuttur!

K. Çelebi

“Eğer bir gün benim sözlerim bilimle ters düşerse bilimi seçin.

Okul / Kurum Bilgileri

İL: OSMANİYE		İLÇE: KADIRLI			
Adres	Şehit Halis Şişman Mahallesi Estergon Cad. 1451 Sokak. No: 44/A 80760 Kadirli/Osmaniye		Coğrafi Konum	37°21'40.7"N 36°04'22.6"E	
Telefon Numarası	(0328)718 33 55		Faks Numarası		
e-Posta Adresi	760103@gmail.com		Web sayfa adresi	http://mehmetnuriariogluortao.kulu.meb.k12.tr	
Kurum Kodu	760103		Öğretim Şekli	Normal Öğretim	
Okulun Isınma Şekli	Doğalgaz		Derslik Sayısı	12	
			Şube Sayısı	12	
Öğrenci Sayısı	Erkek	166	Öğretmen Sayısı	Kadın	16
	Kız	146		Erkek	9
	Toplam	312		Toplam	25



Sunuş

Okulumuz misyon, vizyon ve stratejik planı ile daha iyi bir eğitim seviyesine ulaşması düşüncesiyle Sürekli yenilenmeyi ve kalite kültürünü kendisine ilke edinmeyi amaçlamaktadır. Kalite kültürü oluşturmak için eğitim ve öğretim başta olmak üzere insan kaynakları ve kurumsallaşma, sosyal faaliyetler, alt yapı, toplumla ilişkiler ve kurumlar arası ilişkileri kapsayan 2024-2028 beş yıllık stratejik planı hazırlanmıştır. Mehmet Nuri Arıoğlu Ortaokulu olarak en büyük amacımız yalnızca ortaokul mezunu gençler yetiştirmek değil, girdikleri her türlü ortamda çevresindekilere ışık tutan, hayata hazır, hayatı aydınlatan, bizleri daha da ileriye götürecek gençler yetiştirmektir. İdare ve öğretmen kadrosuyla bizler çağa ayak uydurmuş, yeniliklere açık, tecrübe ve dinamizmi kendi içinde harmanlayarak, Türkiye Cumhuriyetini daha da yükseltecek gençler yetiştirmeyi ilke edinmiş bulunmaktayız. Bu nedenle; Mehmet Nuri Arıoğlu Ortaokulu stratejik planlama çalışmasına önce durum tespiti, yani okulun Zayıf ve Güçlü Yönler Analizi (SWOT) yapılarak başlanmıştır. Zayıf ve Güçlü Yönler Analizi (SWOT) tüm idari personelin ve öğretmenlerin katılımıyla uzun süren bir çalışma sonucu ilk şeklini almış, varılan genel sonuçların sadeleştirilmesi ise Okul yönetimi ile öğretmenlerden oluşan bir kurul tarafından yapılmıştır. Daha sonra Zayıf ve Güçlü Yönler Analizi (SWOT) sonuçlarına göre stratejik planlama aşamasına geçilmiştir. Bu süreçte okulun amaçları, hedefleri, hedeflere ulaşmak için gerekli stratejiler, eylem planı ve sonuçta başarı veya başarısızlığın göstergeleri ortaya konulmuştur. Stratejik Plan' da belirlenen hedeflerimizi ne ölçüde gerçekleştirdiğimiz, plan dönemi içindeki her yıl sonunda gözden geçirilecek ve gereken revizyonlar yapılacaktır. Mehmet Nuri Arıoğlu Ortaokulu Stratejik Planı (2024-2028)'te belirtilen amaç ve hedeflere ulaşmamızın okulumuzun gelişme ve kurumsallaşma süreçlerine önemli katkılar sağlayacağına inanmaktayız.

Hatice ŞAHİN

Okul Müdürü

İçindekiler Tablosu

Okul / Kurum Bilgileri.....	3
TABLolar VE ŞEKİLLER LİSTESİ.....	6
1.GİRİŞ VE STRATEJİK PLANIN HAZIRLIK SÜRECİ	7
1.1.Strateji Geliştirme Kurulu ve Stratejik Plan Ekibi.....	7
1.2. Planlama Süreci:	7
2.DURUM ANALİZİ.....	8
2.1.Kurumsal Tarihçe.....	8
2.2.Uygulanmakta Olan Stratejik Planın Değerlendirilmesi.....	9
2.3.Yasal Yükümlülükler ve Mevzuat Analizi.....	10
2.4. Üst Politika Belgeleri Analizi	12
2.5. Faaliyet Alanları ile Ürün/Hizmetlerin Belirlenmesi.....	16
2.6. Paydaş Analizi.....	17
2.6.1. Paydaş Görüş - Önerilerinin Alınması ve Değerlendirilmesi	18
2.7. Okul/Kurum İçi Analiz	21
2.7.1. Okul / Kurum Teşkilat Şeması.....	21
2.7.2. Kurum içi analiz.....	22
2.7.2. İnsan Kaynakları.....	24
2.7.3. Teknolojik Düzey.....	28
2.7.4. Mali Kaynaklar.....	30
2.7.5. İstatistikî Veriler.....	30
2.8. Çevre Analizi (PESTLE)	33
2.9. GZFT Analizi.....	35
3.GELECEĞE BAKIŞ	37
3.1.Misyonumuz.....	37
3.2.Vizyonumuz	37
3.3.Temel Değerlerimiz	37
Temel Değerler	37
4. AMAÇ, HEDEF VE PERFORMANS GÖSTERGESİ İLE STRATEJİLERİN BELİRLENMESİ	38
5. İZLEME VE DEĞERLENDİRME.....	45
İMZA SİRKÜSÜ	46

TABLolar VE ŐEKİLLER LİSTESİ

Tablo 1: Strateji Geliřtirme Kurulu ve Stratejik Plan Ekibi Tablosu	7
Tablo 2: Yasal Yüklümlülükler	10
Tablo 3: Üst Politika Belgeleri	12
Tablo 4: Tablo 4: Üst Politika Belgeleri Analizi	12
Tablo 5: Faaliyet Alanlar/Ürün ve Hizmetler Tablosu	16
Tablo 6: Paydař sınıflandırma ve etki / önem matrisi	17
Tablo 7: Öğrenci Anketi Sonucu	17
Tablo 8: Öğretmen Anketi Sonucu	19
Tablo 9: Veli Anketi Sonucu	20
Tablo 10: Sınıflara ve cinsiyete göre öğrenci sayıları	22
Tablo 11: Yabancı uyruklu öğrenci sayısı	22
Tablo 12: Kaynařtırma öğrencileri sayısı	22
Tablo 13: Bursluluk Sınavını Kazanan Öğrenci Sayısı	23
Tablo 14: Sınavla öğrenci alan ortaöğretim kurumlarına yerleřen öğrenci sayısı	23
Tablo 15: Okul / Kurum sosyal, kültürel, bilimsel ve sportif başarı tablosu	23
Tablo 16: Öğrenci devamsızlık verileri	24
Tablo 17: Çalışanların Eğitim Düzeyi ve Cinsiyetine Göre Dağılımı	24
Tablo 18: İdari Personelin Hizmet Süresine İliřkin Bilgiler	25
Tablo 19: Öğretmenlerin Hizmet Süreleri	25
Tablo 20: Yönetici ve öğretmenlerin katıldıkları hizmet içi eğitim faaliyeti sayısı	26
Tablo 21: Okul / kurum norm ve ihtiyaç durumu	27
Tablo 22: Okul/Kurumda Oluřan Öğretmen Sirkülasyon Durumu	27
Tablo 23: Okul/Kurumda Oluřan Yönetici Sirkülasyon Durumu	27
Tablo 24: Kurumdaki Mevcut Hizmetli/ Memur/ Yardımcı Personel Sayısı	28
Tablo 25: Okul/kurum Rehberlik Hizmetleri	28
Tablo 26: Teknolojik Araç-Gereç Durumu	29
Tablo 27: Fiziki Mekân Durumu	29
Tablo 28: Gelir-Gider Tablosu (2023 yılı)	30
Tablo 29: Kaynak Tablosu	30
Tablo 30: Yıllara göre öğrenci sayısı	30
Tablo 31: Yıllara göre sınıf tekrar yapan öğrenci sayısı	31
Tablo 32: Okulda Kurulan Kulüpler	31
Tablo 33: Kurumda Gerçekleřtirilen Faaliyet Sayıları	31
Tablo 34: Lisanslı öğrenci sayısı	32
Tablo 35: Okul paydařlarınca gerçekteřtirilen bilimsel faaliyetler / yayınlar	32
Tablo 37: PESTLE Tablosu	33
Tablo 38: GZFT Listesi	35

1.GİRİŞ VE STRATEJİK PLANIN HAZIRLIK SÜRECİ

1.1.Strateji Geliştirme Kurulu ve Stratejik Plan Ekibi

Strateji Geliştirme Kurulu: Okul müdürünün başkanlığında, bir okul müdür yardımcısı, bir öğretmen ve okul/aile birliği başkanı ile bir yönetim kurulu üyesi olmak üzere 5 kişiden oluşan üst kurul kurulur.

Stratejik Plan Ekibi: Okul müdürü tarafından görevlendirilen ve üst kurul üyesi olmayan müdür yardımcısı başkanlığında, belirlenen öğretmenler ve gönüllü velilerden oluşur.

Tablo 1:Strateji Geliştirme Kurulu ve Stratejik Plan Ekibi Tablosu

Strateji Geliştirme Kurulu Bilgileri		Stratejik Plan Ekibi Bilgileri	
Adı Soyadı	Ünvanı	Adı Soyadı	Ünvanı
Hatice ŞAHİN	Okul Müdürü	Emrullah BAKACAK	Müdür Yardımcısı
Mustafa GÖK	Müdür Yardımcısı	Mehmet SERÇE	Öğretmen
Funda Bahar KASTAL	Öğretmen	Serkan BİÇER	Öğretmen
Fazilet TAŞBULUT	Okul Aile Birliği Başkanı	Fatma ERENŞOYLU	Öğretmen
Esra ERBAŞ	Yönetim Kurulu Üyesi	Yasin LOĞOĞLU	Öğretmen

1.2. Planlama Süreci:

2024-2028 dönemi stratejik plan hazırlanması süreci Üst Kurul ve Stratejik Plan Ekibinin oluşturulması ile başlamıştır. Ekibin tarafından oluşturulan çalışma takvimi kapsamında ilk aşamada durum analizi çalışmaları yapılmış ve durum analizi aşamasında paydaşlarımızın plan sürecine aktif katılımını sağlamak üzere paydaş anketi, toplantı ve görüşmeler yapılmıştır.

Durum analizinin ardından geleceğe yönelim bölümüne geçilerek okulumuzun amaç, hedef, gösterge ve eylemleri belirlenmiştir.

2.DURUM ANALİZİ

Stratejik planlama sürecinin ilk adımı olan durum analizi, okulumuzun/kurumumuzun “neredeyiz?” sorusuna cevap vermektedir. Okulumuzun/kurumumuzun geleceğe yönelik amaç, hedef ve stratejiler geliştirebilmesi için öncelikle mevcut durumda hangi kaynaklara sahip olduğu ya da hangi yönlerinin eksik olduğu ayrıca, okulumuzun/kurumumuzun kontrolü dışındaki olumlu ya da olumsuz gelişmelerin neler olduğu değerlendirilmiştir. Dolayısıyla bu analiz, okulumuzun/kurumumuzun kendisini ve çevresini daha iyi tanımasına yardımcı olacak ve stratejik planın sonraki aşamalarından daha sağlıklı sonuçlar elde edilmesini sağlayacaktır. Durum analizi bölümünde, aşağıdaki hususlarla ilgili analiz ve değerlendirmeler yapılmıştır;

- Kurumsal tarihçe
- Uygulanmakta olan planın değerlendirilmesi
- Mevzuat analizi
- Üst politika belgelerinin analizi
- Faaliyet alanları ile ürün ve hizmetlerin belirlenmesi
- Paydaş analizi
- Kuruluş içi analiz
- Dış çevre analizi (Politik, ekonomik, sosyal, teknolojik, yasal ve çevresel analiz)
- Güçlü ve zayıf yönler ile fırsatlar ve tehditler (GZFT) analizi
- Tespit ve ihtiyaçların belirlenmesi

2024-2028 Stratejik Planımızda 3 tema altında toplam 6 hedef,19 performans göstergesi ve bu göstergelere ulaşmak için toplam 19 strateji bulunmaktadır.

2.1.Kurumsal Tarihçe

Okulumuz şehir merkezinde olup Şehit Halis Şişman Mahallesinde bulunmaktadır. Hayırsever İş adamı Mehmet Nuri Arıoğlu tarafından yaptırılan okulumuz bina olarak 2009 yılında tamamlanmış, bu binada 2010 yılından itibaren beş yıl boyunca çeşitli okullar eğitim görmüş; ancak 2015-2016 Eğitim Öğretim Yılında Mehmet Nuri Arıoğlu Ortaokulu ve İlkokulu olarak faaliyete geçmiştir. Aynı zamanda okulumuz Taşıma Merkezidir ve Harkaattığı ve Yusuf İzzettin köylerinden taşımalı öğrenci gelmektedir. Okulun kadrolu ilk müdürü Mehmet ALAYBEYOĞLU ve ikinci olarak mevcut müdür Hatice ŞAHİN'dir.

2.2.Uygulanmakta Olan Stratejik Planın Deęerlendirilmesi

Mehmet Nuri Arıoęlu Ortaokulu M¼d¼rl¼ę¼ Stratejik Planı İzleme ve Deęerlendirme Modelinin çerçevesini;

1. Stratejik Planı ve performans programlarında yer alan performans göstergelerinin gerçekteşme durumlarının tespit edilmesi,
 2. Performans göstergelerinin gerçekteşme durumlarının hedeflerle kıyaslanması,
 3. Sonuçların raporlanması ve paydaşlarla paylaşımı,
 4. Gerekli tedbirlerin alınması süreçleri oluşturmaktadır
- 2019-2023 Stratejik planının gerçekteşme durumu:

1. Eğitim Öğretime Erişim teması içerisinde yer alan performans göstergelerinden ;

- Kayıt bölgesindeki öğrencilerden okula kayıt yaptıranların oranı, Okula yeni başlayan öğrencilerden oryantasyon eğitime katılanların oranı, Okulun özel eğitime ihtiyaç duyan bireylerin kullanımına uygunluğu, Hayat boyu öğrenme kapsamında açılan kurslara katılan kişi sayısı olarak hedefine ulaşılmıştır.
- Bir eğitim ve öğretim döneminde 20 gün ve üzeri devamsızlık yapan öğrenci oranının düşürülmesi hedefi, Pandemi, arkasından yaşanan 6 Şubat Kahramanmaraş depremi planlama hedefinin gerçekteşmesini engellemiştir ve bir eğitim ve öğretim döneminde 20 gün ve üzeri devamsızlık yapan yabancı öğrenci oranlarıyla ilgili hedeflere Çoęunluğu Suriyeli olan bu öğrenciler belirtilen adreslerde tespit edilememiş ve devamı sağlanamamıştır.

2. Eğitim Öğretimde Kalitenin Artırılması teması içerisinde yer alan performans göstergelerinden ;

- 8. sınıftan mezun olan öğrencilerden merkezi sınavla öğrenci alan ortaöğretim kurumlarına yerleşenlerin oranı , Öğrenci başına okunan kitap sayısı, Bir eğitim öğretim yılı içerisinde rehberlik servisinden rehberlik hizmeti alan öğrenci oranı, Takdir Belgesi alan öğrenci oranı, Teşekkür Belgesi alan öğrenci oranı, Ders bazında tüm sınıfların yılsonu puan ortalamaları ile ilgili hedefler amacına ulaşmıştır.
- Kurumumuzda destekleme ve yetiştirme kurslarına katılan öğrenci oranında ise son yıl ilçe oluruyla açıldığı için DYK açılmamış ve yakında okul bulunmaması ve velilerin ekonomik durumlarından dolayı yönlendirme de yapılamamış sonuç olarak hedefe ulaşılamamıştır.

3. Kurumsal Kapasite teması içerisinde yer alan performans göstergelerinden ;

- Okulda “Biz” kültürü oluşturmaya yönelik gezi, piknik vb. organizasyon sayısı, bir eğitim öğretim yılı içerisinde hizmet içi eğitim faaliyetlerine katılan öğretmen oranı, bilimsel ve sanatsal

etkinliklere katılan öğretmen oranı kurum personeli memnuniyet oranı, Ödül alan personel oranı, lisansüstü eğitim sahibi personel oranı ile ilgili hedeflere ulaşılmıştır.

2.3.Yasal Yükümlülükler ve Mevzuat Analizi

Bu bölümde Okul/kurumun mevzuattan kaynaklanan yükümlülükleri, bu yükümlülüklerin mevzuatın hangi maddesine dayandığı ile bu yasal yükümlülüklerle ilişkin tespitler ve ihtiyaçlar mevzuat analizi sürecinde cevaplanması gereken sorular çerçevesinde ortaya konulur.

Tablo 2: Yasal Yükümlülükler

YASAL YÜKÜMLÜLÜKLER	DAYANAK (KANUN, YÖNETMELİK, GENELGE, YÖNERGE)
Atama	657 Sayılı Devlet Memurları Kanunu
	Milli Eğitim Bakanlığına Bağlı Okul ve Kurumların Yönetici ve Öğretmenlerinin Norm Kadrolarına İlişkin Yönetmelik
	Milli Eğitim Bakanlığı Eğitim Kurumları Yöneticilerinin Atama ve Yer Değiştirmelerine İlişkin Yönetmelik
	Milli Eğitim Bakanlığı Öğretmenlerinin Atama ve Yer Değiştirme Yönetmeliği
Ödül, Disiplin	Devlet Memurları Kanunu
	6528 Sayılı Milli Eğitim Temel Kanunu İle Bazı Kanun ve Kanun Hükmünde Kararnelerde Değişiklik Yapılmasına Dair Kanun
	Milli Eğitim Bakanlığı Personeline Başarı, Üstün Başarı ve Ödül Verilmesine Dair Yönerge
	Milli Eğitim Bakanlığı Disiplin Amirleri Yönetmeliği
Okul Yönetimi	1739 Sayılı Milli Eğitim Temel Kanunu
	Milli Eğitim Bakanlığı İlköğretim Kurumları Yönetmeliği
	Milli Eğitim Bakanlığı Okul Aile Birliği Yönetmeliği
	Milli Eğitim Bakanlığı Eğitim Bölgeleri ve Eğitim Kurulları Yönergesi
	MEB Yönetici ve Öğretmenlerin Ders ve Ek Ders Saatlerine İlişkin Karar
Taşınır Mal Yönetmeliği	
Eğitim-Öğretim	Anayasa
	1739 Sayılı Milli Eğitim Temel Kanunu
	222 Sayılı İlköğretim ve Eğitim Kanunu
	6287 Sayılı İlköğretim ve Eğitim Kanunu ile Bazı Kanunlarda Değişiklik Yapılmasına Dair Kanun
	Milli Eğitim Bakanlığı İlköğretim Kurumları Yönetmeliği
	Milli Eğitim Bakanlığı Okul Öncesi Eğitim ve İlköğretim Kurumları Yönetmeliğinde Değişiklik Yapılmasına Dair Yönetmelik
	Milli Eğitim Bakanlığı Özel Eğitim Kurumları Yönetmeliği
	Milli Eğitim Bakanlığı Eğitim Öğretim Çalışmalarının Planlı Yürütülmesine İlişkin Yönerge

	Milli Eğitim Bakanlığı Ders Kitapları ve Eğitim Araçları Yönetmeliği
	Milli Eğitim Bakanlığı Öğrencilerin Ders Dışı Eğitim ve Öğretim Faaliyetleri Hakkında Yönetmelik
	Milli Eğitim Bakanlığı Destekleme ve Yetiştirme Kursları Yönergesi
	Millî Eğitim Bakanlığı İlkokullarda Yetiştirme Programı Yönergesi
Personel İşleri	Milli Eğitim Bakanlığı Personel İzin Yönergesi
	Devlet Memurları Tedavi ve Cenaze Giderleri Yönetmeliği
	Kamu Kurum ve Kuruluşlarında Çalışan Personelin Kılık Kıyafet Yönetmeliği
	Memurların Hastalık Raporlarını Verecek Hekim ve Sağlık Kurulları Hakkındaki Yönetmelik
	Milli Eğitim Bakanlığı Personeli Görevde Yükseltme ve Unvan Değişikliği Yönetmeliği
	Öğretmenlik Kariyer Basamaklarında Yükseltme Yönetmeliği
Mühür, Yazışma, Arşiv	Resmi Mühür Yönetmeliği
	Resmi Yazışmalarda Uygulanacak Usul ve Esaslar Hakkındaki Yönetmelik
	Milli Eğitim Bakanlığı Evrak Yönergesi
	Milli Eğitim Bakanlığı Arşiv Hizmetleri Yönetmeliği
Rehberlik ve Sosyal Etkinlikler	Milli Eğitim Bakanlığı Rehberlik ve Psikolojik Danışma Hizmetleri Yönetmeliği
	Okul Spor Kulüpleri Yönetmeliği
	Milli Eğitim Bakanlığı İlköğretim ve Ortaöğretim Sosyal Etkinlikler Yönetmeliği
	Milli Eğitim Bakanlığı Bayrak Törenleri Yönergesi
Öğrenci İşleri	Milli Eğitim Bakanlığı İlköğretim Kurumları Yönetmeliği
	Milli Eğitim Bakanlığı Demokrasi Eğitimi ve Okul Meclisleri Yönergesi
	Okul Servis Araçları Hizmet Yönetmeliği
İsim ve Tanıtım	Milli Eğitim Bakanlığı Kurum Tanıtım Yönetmeliği
	Milli Eğitim Bakanlığına Bağlı Kurumlara Ait Açma, Kapatma ve Ad Verme Yönetmeliği
Sivil Savunma	Sabotajlara Karşı Koruma Yönetmeliği
	Binaların Yangından Korunması Hakkındaki Yönetmelik
	Daire ve Müesseseler İçin Sivil Savunma İşleri Kılavuzu

2.4. Üst Politika Belgeleri Analizi

Tablo 3: Üst Politika Belgeleri

Temel Üst Politika Belgeleri	Sektörel ve Tematik Strateji Belgeleri
✓ Kalkınma Planları	✓ Öğretmen Strateji Belgesi
✓ Orta Vadeli Programlar	✓ İklim Değişikliği Eylem Planı
✓ Orta Vadeli Mali Planlar	✓ Kadının Güçlenmesi Strateji Belgesi ve Eylem Planı
✓ Cumhurbaşkanlığı Yıllık Programları	✓ Su Verimliliği Strateji Belgesi ve Eylem Planı
✓ MEB 2024-2028 Stratejik Planı	✓ Ulusal Deprem Stratejisi ve Eylem Planı
✓ Osmaniye İl MEM 2024-2028 Stratejik Planı	✓ Ulusal Genç İstihdam Stratejisi ve Eylem Planı
✓ İlçe Milli Eğitim Müdürlüğü 2024-2028 Stratejik Planı	✓ Ulusal Enerji Verimliliği Eylem Planı
✓ Milli Eğitim Şura Kararları	✓ Ulusal Girişimcilik Stratejisi ve Eylem Planı
	✓ Ulusal Yapay Zekâ Stratejisi
	✓ 2023-2028 Türkiye Çocuk Hakları Strateji Belgesi ve Eylem Planı
	✓ Diğer Kamu Kurumlarının Stratejik Planları

Tablo 4: Üst Politika Belgeleri Analizi

Üst Politika Belge	İlgili Bölüm/Referans	Verilen Görev/İhtiyaçlar
On İkinci Kalkınma Planı	Yurt İçi Tasarruflar	350.2,352.3 Sayılı Tedbir Maddeleri
	Mali Piyasalar	379.2 Sayılı Tedbir Maddesi
	İmalat Sanayii	432.1,432.3 Sayılı Tedbir Maddeleri
	Otomotiv	473.1 Sayılı Tedbir Maddesi
	Turizm	525.3,525.4 Sayılı Tedbir Maddeleri
	Girişimcilik ve Kobi'ler	559.2,559.3, Sayılı Tedbir Maddeleri
	Fikri Mülkiyet Hakları	565.5,565.6,565.7 Sayılı Tedbir Maddeleri
	Ticaretin ve Tüketicinin Korunmasının Geliştirilmesine Yönelik	621.8 Sayılı Tedbir Maddesi
	Eğitim	658,659, 660 Sayılı Amaç Maddeleri ve Bunlara Bağlı Politika ile Tedbir Maddeleri
	Çocuk	731.2,731.3,731.4,731.5,731.6,732.1,732.3,732.5, 733.1,733.2,734.4,735.7,735.8,738.2,738.3,739.1, 739.2,739.3,739.4,740.4,742.4,744.1 Sayılı Tedbir Maddeleri

Gençlik	746.1,746.2,746.6,747.1,747.2,748.6SayılıTebdirMaddeleri
Engelli Hizmetleri	758.1,758.2,758.3,758.4,758.5SayılıTebdirMaddeleri
Sosyal Hizmetler,Sosyal Yardımlar	773.1,774.1SayılıTebdirMaddeleri
Gelir Dağılımı	777.4SayılıTebdirMaddesi
Kültür ve Sanat	783.1,783.2,783.5,785.1,785.2,785.3,785.5,789.1,789.2,790.4,793.2SayılıTebdirMaddeleri
Spor	796.1,796.2,796.3,798.3,799.1,799.2,799.3SayılıTebdirMaddeleri
Nüfus ve Yaşlanma	804.1,809.1SayılıTebdirMaddeleri
Üluslararası Göç	815.4,816.1SayılıTebdirMaddeleri
Yurt Dışında Yaşayan Türkler	819.1,819.2,819.3,820.7SayılıTebdirMaddeleri
Afet Yönetimi	830.7,831.3,832.1,832.4,833.6,839.1,839.3,841.1SayılıTebdirMad
Sivil Toplum	940.3SayılıTebdirMaddesi
Kamuda Stratejik Yönetim	942.1,943.1,943.2,943.4,943.5SayılıTebdirMaddeleri
Kalkınma İçin Uluslararası İş	970.1,970.6,972.6,973.2,973.3,973.4SayılıTebdirMaddeleri
İstihdam	12SayılıTebdirMaddesi

Üst Politika Belgesi	İlgili Bölüm/Referans	Verilen Görev /İhtiyaçlar
Orta Vadeli Program(2024-2026)	Programda Bakanlığımıza bağlı olarak Müdürlüğümüzü ilgilendiren dokuz (9) politikavettedbirile Öncelikli Reform Alanlarına Yönelik on (10) düzenlemeyer almaktadır.	
	Ödemeler Dengesi	1Tebdir
	Finansal İstikrar	1Tebdir
	Afet Yönetimi	1Tebdir
	Dijital Dönüşüm	4Tebdir
	Hizmet İhracatının Desteklenmesi	1Tebdir
	NeEğitimdeNeİstihdamdaOlanGençlerinveKadınlarınEğitimeveİstihdamaKatılımı	3Tebdir
	YükseköğretimdeveMeslekîveTeknikEğitimdeÖzelSektörOdaklıDönüşüm	2Tebdir
	Kamu Cari Harcamalarında Rasyonelleşme	2Tebdir
	Afetlere Duyarlı Bütünleşik Mekansal Planlama	1Tebdir

	İklim Değişikliği Mevzuatı, Emisyon Ticaret Sistemi, Sınırdaki Karbon Düzenlemesi Mekanizmasına Uyum	1 Tedbir
Cumhurbaşkanlığı 2024 Yıllık Programı	Yurt İçi Tasarruflar	350.2,352.3 Sayılı Tedb
	Mali Piyasalar	379.2 Sayılı Tedbir Mad
	İmalat Sanayii	432.1 Sayılı Tedbir Mad
	Otomotiv	473.1 Sayılı Tedbir Mad
	Turizm	525.3,525.4 Sayılı Tedb
	Girişimcilik ve KOBİ'ler	559.2,559.3 Sayılı Tedb
	Fikri Mülkiyet Hakları	565.6,565.7 Sayılı Tedb
	Eğitim	661.1,661.4,P.661,P.662 P.664,P.665,P.666,P.667 P.670,P.672,P.675,P.676 P.680,P.681 Sayılı Politik Maddeleri
	Çocuk	P.732,731.2,731.3,731.4 733.1,733.2,734.4,735.8 739.3,739.4,740.4,742.4 744.1 Sayılı PolitikaveT
	Gençlik	746.1,746.2,746.6,747.1 ,747.2,
	Engelli Hizmetleri	758.1,758.2,758.3 Sayı
	Kültür ve Sanat	783.1,785.1,785.2,789.1 Sayılı Tedbir
	Uluslararası Göç	816.1 Sayılı Tedbir Mad
	Yurt Dışında Yaşayan Türkler	819.1,819.2,819.3 Sayı
Kalkınma İçin Uluslararası İş Birliği	970.1,972.6,973.3 Sayı	

Üst PolitikaBelgesi	İlgili Bölüm/Referans	Verilen Görev/İhtiyaçlar
Milli Eğitim Bakanlığı 2024-2028 Stratejik Planı	Eğitim ve Öğretim	Sosyal yönü ve özgüveni gelişmiş, akademik başarısı yüksek, nitelikli öğrenciler yetiştirilmesi Düzeilerine göre düzenlenen sınavlarda başarılı öğrenciler yetiştirilmesi
	Okul İdaresi	Öğrenci kayıt, kabul ve devam işleri
Osmaniye İl Milli Eğitim Müdürlüğü 2024-2028 Stratejik Planı	Okul Servisi,yemek	Servis araçlarının, Yemekhanenin düzenli, temiz ve eksiksiz malzemeyle hizmet
	Okul Temizliği	Okulun onarım ve bakımı için resmi yazışmaların yapılması
Kadirli İlçe Milli Eğitim Müdürlüğü 2024-2028 Stratejik Planı	Gelişim	Öğrencilerin ilgi ve yeteneklerine göre okul takımının kurulması.
	<ul style="list-style-type: none"> • Veli • Öğrenci 	<ul style="list-style-type: none"> • Kayıt- Nakil işleri • Devam-devamsızlık • Sınıf geçme vb.

2.5. Faaliyet Alanları ile Ürün/Hizmetlerin Belirlenmesi

Bu bölümde mevzuat analizi çıktıları dolayısıyla görev ve sorumluluklar dikkate alınarak okul/kurumun sunduğu temel ürün ve hizmetler verilmiştir. Belirlenen ürün ve hizmetler Tablo 5'te gösterilmiştir.

Tablo 5: Faaliyet Alanlar/Ürün ve Hizmetler Tablosu

Faaliyet Alanı	Ürün/Hizmetler
Öğretim-Eğitim Faaliyetleri	Öğrenci İşleri Kayıt-nakil işleri Devam-devamsızlık Sınıf geçme Sınav hizmetleri
Rehberlik Faaliyetleri	Öğrencilere rehberlik yapmak Velilere rehberlik etmek Rehberlik faaliyetlerini yürütmek
Sosyal Faaliyetler	Öğrenci kulüp çalışmaları Okul kermesi
Sportif Faaliyetler	Okul futbol/ basketbol/ voleybol Atletizm, Masa Tenisi Turnuvaları Okul içi sportif yarışmalar
Bilimsel, Kültürel ve Sanatsal Faaliyetler	Okul münazara yarışmaları Resim sergisi TÜBİTAK 4006 Bilim Fuarı TEKNOFEST yarışmalarına yönelik faaliyetler Belirli Gün ve Haftaların kutlanması
İnsan Kaynakları Faaliyetleri (Mesleki Gelişim Faaliyetleri, Personel Etkinlikleri...)	Norm kadro iş ve işlemlerini yürütmek Özlük Dosyalarının Muhafazasını sağlamak Özlük ve emeklilik iş ve işlemlerini yürütmek Disiplin ve Ödül işlemlerinin uygulamalarını yapmak
Okul- Aile Birliği Faaliyetleri	Okul yönetimi ile işbirliği yaparak okulun fiziki donanım ihtiyaçlarının sağlanması Okulun ihtiyaçlarına yönelik bağış işlemlerinin takip edilmesi.
Öğrencilere Yönelik Faaliyetler	Okuma kültürünün yaygınlaştırılması çalışmaları Destek eğitim odası faaliyetleri
Ölçme Değerlendirme Faaliyetleri	Ölçme ve değerlendirme iş ve işlemlerini iş birliği içerisinde yürütmek. Sınavların uygulanması ile ilgili organizasyonu yapmak ve sınav güvenliğini sağlamak. Ders notlarının zamanında girilmesini sağlamak. DYK kazanım testlerinin uygulanması
Öğrenme Ortamlarına Yönelik Faaliyetler	Okul Z-Kütüphanesinin zenginleştirilmesi ve aktif kullanımını sağlamak.
Ders Dışı Faaliyetler	Lise / Üniversite tanıtım gezileri Okul kermesi Okul gezileri Okul dışı öğrenme faaliyetleri

2.6. Paydaş Analizi

Stratejik planlama ve kalite yönetiminin temel unsurlarından birisi katılımcılıktır. Stratejik planın sahiplenilmesi ve uygulamanın etkinliğini artırmak amacıyla okulumuzun / kurumumuzun etkileşim içinde olduğu paydaşların görüşleri dikkate alınmıştır. Paydaşlar, idarenin ürün ve hizmetleriyle ilgisi olan, idareden doğrudan veya dolaylı, olumlu ya da olumsuz yönde etkilenen veya idareyi etkileyen kişi, grup veya kurumlardır. Paydaşlar iç paydaşlar ve dış paydaşlar olarak sınıflandırılır.

İç paydaşlar, okul/kurumda gerçekleşen her faaliyetten doğrudan etkilenen veya bir faaliyeti ilerletme/yavaşlatma etkisine sahip olanlardır. Okul/kurumun bir parçası olan bireyleri ifade eder. Okul/kurum müdürü, müdür yardımcıları, öğretmenler, öğrenciler, destek personeli ve okul aile birliği üyeleri iç paydaşlarımızdır.

Dış paydaşlar, okul/kurumun bir parçası olmayan ancak okulda gerçekleşen her faaliyetten dolaylı olarak etkilenen, bağlı/ilişkili/ilgili kişi, grup ya da kurumları ifade eder. Veliler, il ve ilçe millî eğitim müdürlükleri, valilik, kamu kurum ve kuruluşları, muhtarlar, sivil toplum ve özel sektör kuruluşları vb. dış paydaşlarımızdır.

Tablo 6: Paydaş sınıflandırma ve etki / önem matrisi

Paydaş Adı	İç Paydaş	Dış Paydaş	Etki Derecesi	Önem Derecesi
Kadirli Kaymakamlığı		√	5	5
Kadirli İlçe Milli Eğitim Müdürlüğü İdare ve Personelleri		√	5	5
Öğretmenler	√		5	5
Öğrenciler	√		5	5
Veliler		√	5	5
Okul Müdürlükleri	√		5	5
Kadirli Rehberlik ve Araştırma Merkezi		√	3	5
Kadirli Belediyesi		√	4	4
Gençlik Hizmetleri ve Spor İlçe Müdürlüğü		√	3	3
Kadirli İlçe Sağlık Müdürlüğü		√	3	3
Kadirli Aile ve Sosyal Politikalar İlçe Müdürlüğü		√	3	3
Kadirli ASM / Hastanesi		√	3	3
Mahalle Muhtarlığı		√	4	4
Özel Eğitim ve Rehabilitasyon Merkezleri		√	3	3
Hayırseverler		√	4	4
Eğitim sendikaları		√	3	3
Yerel Medya		√	2	2
Kadirli İlçe Emniyet Müdürlüğü		√	4	4

Kadirli İlçe Müftülüğü		√	4	4
Önem Derecesi: 1, 2, 3 gözet; 4,5 birlikte çalış				
Etki Derecesi: 1, 2, 3 İzle; 4, 5 bilgilendir				
Önceliği: 5=Tam; 4=Çok; 3=Orta; 2=Az; 1=Hiç				

2.6.1. Paydaş Görüş - Önerilerinin Alınması ve Değerlendirilmesi

Mehmet Nuri Arıoğlu Ortaokulu olarak öğrenci, öğretmen ve personellere memnuniyet anketleri gönderilerek ilgili paydaşlarımızın durum tespit çalışmasında yer almaları istenmiştir. Böylece Mehmet Nuri Arıoğlu Ortaokulunun durum tespitinde bütün bağlı birimlerin ortak katılımı doğrultusunda paydaşlarımızın görüş ve beklentileri yapılan anketlerle tespit edilmiştir. Paydaş anketi okul çalışanları ve öğrencilere uygulanmıştır. Ankete 195 öğrenci, 120 veli, 26 öğretmen olmak üzere toplam 341 kişi katılmıştır. Paydaş anketlerine ilişkin ortaya çıkan temel sonuçlara altta yer verilmiştir:

Tablo 7: Öğrenci Anket Sonuçları

Ankete toplam 195 öğrenci katılmıştır.

ÖĞRENCİ MEMNUNİYET ANKETİ		MEMNUNİYET ANKETİ SONUCU	
SIRA NO	GÖSTERGELER	SONUÇ	%
1	İhtiyaç duyduğumda okul çalışanlarıyla rahatlıkla görüşebiliyorum.	EVET	95
2	Okul müdürü ile ihtiyaç duyduğumda rahatlıkla konuşabiliyorum.	EVET	95
3	Okula ilettiğimiz öneri ve isteklerimiz dikkate alınır.	EVET	90
4	Okulda kendimi güvende hissediyorum.	EVET	90
5	Okulda öğrencilerle ilgili alınan kararlarda bizlerin görüşleri alınır.	EVET	85
6	Öğretmenler yeniliğe açık olarak derslerin işlenişinde çeşitli yöntemler kullanmaktadır.	EVET	90
7	Derslerde konuya göre uygun araç gereçler kullanılmaktadır.	EVET	90
8	Teneffüslerde ihtiyaçlarımı giderebiliyorum.	EVET	95
9	Okulun içi ve dışı temizdir.	EVET	95
10	Okulun binası ve diğer fiziki mekanlar yeterlidir.	KISMEN	80
11	Okulumuzda yeterli miktarda sanatsal ve kültürel faaliyetler düzenlenmektedir.	EVET	80
12	Okula ilettiğimiz öneri ve isteklerimiz dikkate alınır.	EVET	80
13	Okulumuzda yeterli miktarda sanatsal ve kültürel faaliyetler düzenlenmektedir.	EVET	85
GENEL DEĞERLENDİRME		İYİ	90

Yapılan öğrenci memnuniyet anketi sonucunda öğrencilerimizin genel memnuniyet düzeyinin iyi olduğu görülmektedir. Öğrencilerimiz en çok sportif faaliyetlerinden memnun olduklarını belirtmişlerdir. Ancak daha fazla etkinlik yapma konusunun gelişime açık alanlar olduğuna yönelik görüş bildirmişlerdir.

Tablo 8:Öğretmen Anket Sonuçları

ÖĞRETMEN MEMNUNİYET ANKETİ		ANKET SONUCU	
SIRA NO	GÖSTERGELER	SONUÇ	%
1	Okulumuzda alınan kararlar, çalışanların katılımıyla alınır.	EVET	90
2	Kurumdaki tüm duyurular çalışanlara zamanında iletilir.	EVET	90
3	Her türlü ödüllendirmede adil olma, tarafsızlık ve objektiflik esastır.	EVET	90
4	Kendimi, okulun değerli bir üyesi olarak görürüm.	EVET	90
5	Çalıştığım okul bana kendimi geliştirme imkânı tanımaktadır.	EVET	90
6	Okul, teknik araç ve gereç yönünden yeterli donanıma sahiptir.	KISMEN	85
7	Okulda çalışanlara yönelik sosyal ve kültürel faaliyetler düzenlenir.	EVET	85
8	Okulda öğretmenler arasında ayırım yapılmamaktadır.	EVET	90
9	Okulumuzda yerelde ve toplum üzerinde olumlu etki bırakacak çalışmalar yapmaktadır.	EVET	95
10	Yöneticilerimiz, yaratıcı ve yenilikçi düşüncelerin üretilmesini teşvik etmektedir.	KISMEN	85
11	Yöneticiler, okulun vizyonunu, stratejilerini, iyileştirmeye açık alanlarını vs. çalışanlarla paylaşır.	EVET	90
12	Okulumuzda sadece öğretmenlerin kullanımına tahsis edilmiş yerler yeterlidir.	EVET	90
13	Alanıma ilişkin yenilik ve gelişmeleri takip eder ve kendimi güncellerim.	KISMEN	85
GENEL DEĞERLENDİRME		İYİ	90

Yapılan öğretmen memnuniyet anketi sonucunda öğretmenlerimizin genel memnuniyet düzeyinin İYİ olduğu görülmektedir. Öğretmenlerimiz en çok Hep birlikte yapılan faaliyetlerinden memnun olduklarını belirtmişlerdir.

Öğretmenlerimize yapılan anket sonucunda ise alınan kararlarda fikrinin alınması konusu, duyuruların zamanında yapılması, öğretmenlere yönelik yapılan etkinliklerin ve okulda ayrılan yerlerin varlığı olumlu görülüp eleştirilen ve olumsuz görülen kısımlar ise;

Tablo 9: Veli Anket Sonuçları

VELİ MEMNUNİYET ANKETİ		ANKET SONUCU	
SIRA NO	GÖSTERGELER	SONUÇ	%
1	İhtiyaç duyduğumda okul çalışanlarıyla rahatlıkla görüşebiliyorum.	EVET	90
2	Bizi ilgilendiren okul duyurularını zamanında öğreniyorum.	EVET	90
3	Öğrencimle ilgili konularda okulda rehberlik hizmeti alabiliyorum.	EVET	90
4	Okula ilettiğim istek ve şikayetlerim dikkate alınıyor.	EVET	90
5	Öğretmenler yeniliğe açık olarak derslerin işlenişinde çeşitli yöntemler kullanmaktadır.	EVET	90
6	Okulda yabancı kişilere karşı güvenlik önlemleri alınmaktadır.	KISMEN	80
7	Okulda bizleri ilgilendiren kararlarda görüşlerimiz dikkate alınır.	EVET	90
8	E-Okul Veli Bilgilendirme Sistemi ile okulun internet sayfasını düzenli olarak takip ediyorum.	EVET	75
9	Çocuğumun okulunu sevdiğini ve öğretmenleriyle iyi anlaştığını düşünüyorum.	EVET	90
10	Okul, teknik araç ve gereç yönünden yeterli donanıma sahiptir.	KISMEN	80
11	Okul her zaman temiz ve bakımlıdır.	EVET	90
12	Okulun binası ve diğer fiziki mekanlar yeterlidir.	KISMEN	80
13	Okulumuzda yeterli miktarda sanatsal ve kültürel faaliyetler düzenlenmektedir.	KISMEN	80
GENEL DEĞERLENDİRME		iyi	85

Yapılan veli memnuniyet anketi sonucunda velilerimizin genel memnuniyet düzeyinin iyi olduğu görülmektedir. Velilerimiz en çok öğrencilere yapılan yardım faaliyetlerinden ve kendilerini öğrencileri hakkında bilgilendirilmesinden memnun olduklarını belirtmişlerdir. Ancak disiplin konularının gelişime açık alanlar olduğuna yönelik görüş bildirmişlerdir.

Veli Anketi Sonuçları:

Velilerimize yapılan anket sonucunda ise öğretmenlerin öğrencilere ilgisi, kursların verimli olması, eğitici gezilerin yapılmasını olumlu bulurken eleştirilen ve olumsuz bulunan noktalar ise;

1-E-okul veli bilgilendirme sistemini düzenli takip edememesidir

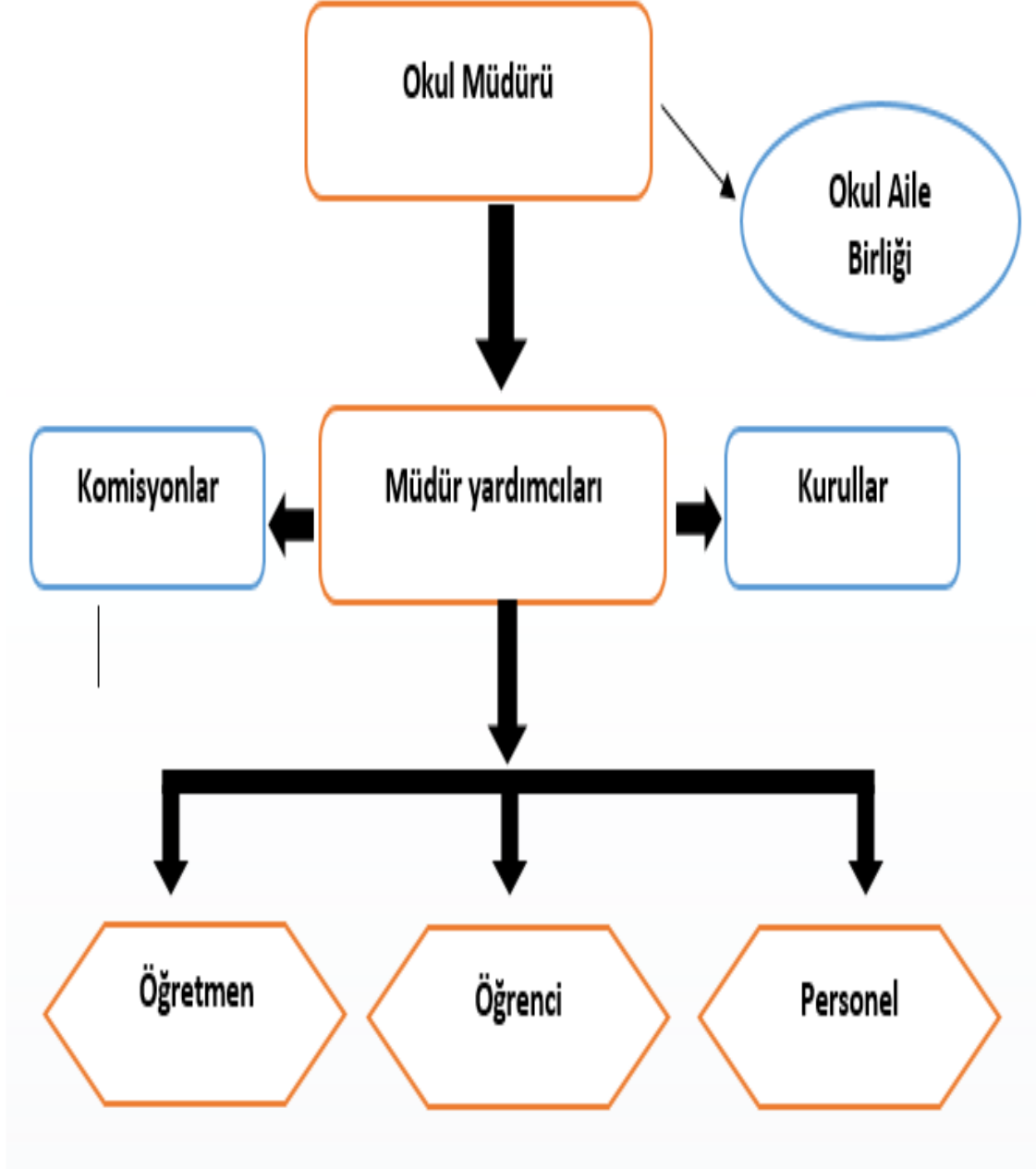
2- Okuldaki sportif ve oyun alanı yetersizliği geliştirilmelidir

2.7. Okul/Kurum İçi Analiz

2.7.1. Okul / Kurum Teşkilat Şeması

Bu bölümde kurumumuzu oluşturan paydaşlara yönelik teşkilat şeması verilmiştir.

Şekil 1:Okul / kurum Teşkilat Şeması



2.7.2. Kurum içi analiz

Bu bölümde okulumuza yönelik öğrenci sayıları, akademik başarı verileri, devamsızlık ve gerçekleştirilen faaliyetlere yönelik analiz bilgileri yer almaktadır.

Tablo 7:Sınıflara ve cinsiyete göre öğrenci sayıları

SINIFI	KIZ	ERKEK	Toplam
Anasınıfı	10	15	25
5.Sınıf	40	41	81
6.Sınıf	34	38	72
7.Sınıf	26	29	55
8.Sınıf	28	34	62
Özel Eğitim Sınıfı	7	10	17
TOPLAM	145	167	312

Tablo 8:Yabancı uyruklu öğrenci sayısı

SINIFI	KIZ	ERKEK	Toplam
Anasınıfı	1	0	1
5.Sınıf	2	1	3
6.Sınıf	1	1	2
7.Sınıf	1	0	1
8.Sınıf	0	1	1
Özel Eğitim Sınıfı	0	0	0
TOPLAM	5	3	8

Tablo 9:Kaynaştırma öğrencileri sayısı

SINIFI	KIZ	ERKEK	Toplam
Anasınıfı	1	0	1
5.Sınıf	1	2	3
6.Sınıf	4	1	5

7.Sınıf	0	1	1
8.Sınıf	2	0	2
Özel Eğitim Sınıfı	0	0	0
TOPLAM	8	4	12

Tablo 10: Bursluluk Sınavını Kazanan Öğrenci Sayısı

2021	2022	2023	TOPLAM
8	17	26	51

Tablo 11: Sınavla öğrenci alan ortaöğretim kurumlarına yerleşen öğrenci sayısı(ortaokul)

SINIFI	KIZ	ERKEK	TOPLAM
Fen Lisesi	2	1	3
Sosyal Bilimler Lisesi	-	-	-
Spor Lisesi	-	-	-
Güzel Sanatlar Lisesi	-	-	-
Proje Okulları	1	8	9
TOPLAM	3	9	12

Tablo 15: Okul / Kurum sosyal, kültürel, bilimsel ve sportif başarı tablosu(son 3 yıl)

Faaliyet Alanı	Faaliyete Yönelik Elde Edilen Başarılar
Atletizm	2021-2022 yılında okullar arası Puanlı kros müsabakalarında Küçük Kızlar İl Birincisi, Yıldız Kızlar İl Üçüncüsü, Yıldız Erkekler İl İkincisi olmuştur.Küçük Kızlar ve Yıldız Erkekler Bölge Müsabakalarında İlimizi temsil etmişlerdir.
Atletizm	2022-2023 yılında okullar arası Puanlı kros müsabakalarında Küçük Kızlar İl Birincisi, Yıldız Kızlar İl İkincisi, Küçük Erkekler İl İkincisi olmuştur.Küçük Kızlar ve Yıldız Kızlar ve Yıldız Erkekler Bölge Müsabakalarında İlimizi temsil etmişlerdir. Yıldız Kızlar bölgede 3. olmuşlardır.
Atletizm	2023-2024 yılında okullar arası Puanlı kros müsabakalarında Küçük Kızlar İl Birincisi, Yıldız Kızlar İl İkincisi, Küçük Erkekler ve Yıldız Erkekler İl Birincisi olmuştur.Küçük Kızlar, Yıldız Kızlar ve Küçük Erkekler, Yıldız Erkekler Bölge Müsabakalarında İlimizi temsil etmişlerdir. Yıldız Kızlar bölgede en iyi 3. Olarak TÜRKİYE FİNALLERİNE katılma hakkı kazanmışlardır. Türkiye Finallerinde Yıldız Kızlar Atletizm takımı Türkiye beşincisi olmuştur..
İlçe Resim Yarışması	Öğrencimiz Fatma ALPTEKİN 2021 yılında İlçe Müftülüğü'nün düzenlediği Ahilik Haftasıyla ilgili resim yarışmasında ilçe 1.'si olmuştur.
İlçe Resim Yarışması	Öğrencimiz Fatma ALPTEKİN 2022 yılında Kadırlı Belediyesinin düzenlediği Dünya Su Günü ile ilgili resim yarışmasında ilçe 1.'si olmuştur.

Tablo 16: Öğrenci devamsızlık verileri

SINIF	10 -20 gün arası		20 Gün ve üzeri	
	Özürlü	Özürsüz	Özürlü	Özürsüz
5. SINIFLAR	15	12	6	2
6. SINIFLAR	12	10	5	3
7. SINIFLAR	10	8	6	1
8. SINIFLAR	16	4	6	1

2.7.2. İnsan Kaynakları

Okullarda insan kaynaklarını, organizasyonel amaçlar doğrultusunda en verimli şekilde kullanmak; insan kaynağının iç ve dış gelişmelere uygun olarak etkin bir şekilde planlanmasını, geliştirilmesini ve değerlendirilmesini sağlamak kurumun verimliliği açısından büyük önem taşımaktadır.

Tablo17: Çalışanların Eğitim Düzeyi ve Cinsiyetine Göre Dağılımı

	DOKTORA			YÜKSEK LİSANS			LİSANS			ÖNLİSANS			LİSE VE ALTI		
	E	K	T	E	K	T	E	K	T	E	K	T	E	K	T
Okul Müdürü	-	-	-		1	1	-	-	-	-	-	-	-	-	-
Müdür Yardımcıları	-	-	-	-	-	-	1	-	1	-	-	-	-	-	-
Branş Öğretmenleri	-	-	-	3	7	10	6	7	13	-	-	-	-	-	-
Rehber Öğretmen	-	-	-	-	-	-	1	-	1	-	-	-	-	-	-
Memur	-	-	-	-	-	-	-	-	-	-	-	-	1	-	1
İdari Personeller	-	-	-	-	-	-	-	-	-	-	-	-	-	-	-
Yardımcı Personeller	-	-	-	-	-	-	-	-	-	-	-	-	-	-	-
Güvenlik Görevlisi	-	-	-	-	-	-	-	-	-	-	-	-	-	-	-
TOPLAM	-	-	-	3	8	11	8	7	14	-	-	-	1	-	1

Tablo 18: İdari Personelin Hizmet Süresine İlişkin Bilgiler

Hizmet Süreleri	2024 Yılı İtibarıyla	
	Kişi Sayısı	%
1 Yıl		
2-3Yıl		
4 Yıl		
5 Yıl ve fazlası	3	100

Tablo19: Öğretmenlerin Hizmet Süreleri

Hizmet Süreleri	Branşı	Kadın	Erkek	Hizmet Yılı	Toplam
1-3Yıl					
4-6Yıl					
7-10Yıl					
11-15Yıl	İngilizce Öğretmeni	1	-	11	1
	Görsel Sanatlar Öğretmeni	1	-	14	1
	Fen Bilimleri Öğretmeni		1	15	1
	İngilizce Öğretmeni	1		15	1
	Din Kültürü Ve Ahlak Bilgisi Öğretmeni	1	-	11	1
16-20 Yıl	Matematik Öğretmeni		2	17	2
	Türkçe Öğretmeni	1		18	1
	Sosyal Bilgiler Öğretmeni	1		17	1
20 yıl ve üzeri	Müzik Öğretmeni	1		25	1
	Türkçe Öğretmeni		1	30	1
	Türkçe Öğretmeni	1		21	1
	Beden Eğitimi Öğretmeni		1	27	1
	Sosyal Bilgiler Öğretmeni	1		22	1
	Teknoloji Tasarım Öğretmeni	1		25	1
	Rehberlik Öğretmeni		1	33	1
	Özel Eğitim Öğretmeni		1	23	1
	Özel Eğitim Öğretmeni		1	32	1
	Özel Eğitim Öğretmeni	1		24	1
	Fen Bilimleri Öğretmeni	1		20	1
	Matematik Öğretmeni		1	21	1

Tablo 20: Yönetici ve öğretmenlerin katıldıkları hizmet içi eğitim faaliyeti sayısı

Adı ve Soyadı	Branşı	Katıldığı Hizmet İçi Eğitim Sayısı			
		2021	2022	2023	Toplam
Hatice ŞAHİN	Okul Öncesi Öğretmeni	4	2	2	8
Emrullah BAKACAK	Türkçe Öğretmeni	3	2	3	8
Sultan ŞAŞMAZ	Türkçe Öğretmeni	2	3	3	8
Erhan ÇAPAR	Türkçe Öğretmeni	2	1	1	4
Canan ÖZDOĞAN	Türkçe Öğretmeni	1	1	2	4
Tarik Tibet KARTAL	Matematik Öğretmeni	2	1	2	5
Yasin LOĞOĞLU	Matematik Öğretmeni	2	2	3	7
Burak KUBİLAY	Matematik Öğretmeni	3	1	2	6
Serkan BİÇER	Fen Bilimleri Öğretmeni	1	2	2	5
Selin BİÇER	Fen Bilimleri Öğretmeni	2	1	2	5
Fatma KARAÖMERLİOĞLU	Sosyal Bilgiler Öğretmeni	1	2	2	5
Fatma ERENZOYLU	Sosyal Bilgiler Öğretmeni	2	2	2	6
Funda Bahar KASTAL	İngilizce Öğretmeni	2	1	1	4
Nihan EKİZOĞLAN	İngilizce Öğretmeni	1	1	1	3
Betül BİÇER	Din Kültürü Öğretmeni	1	2	1	4
Yüksel KARAKUŞ	Beden Eğitimi Öğretmeni	1	1	1	3
Adile SARIAKÇALI	Müzik Öğretmeni	1	2	1	4
İnci GÖKÇEK	Teknoloji Tasarım Öğretmeni	1	1	1	3
Betül BİLGİÇ	Görsel Sanatlar Öğretmeni	1	1	1	3
Mustafa GÖK	Rehberlik Öğretmeni	2	2	2	6
Süleyman CANBOLAT	Özel Eğitim Öğretmeni	1	1	1	3
Mehmet SERÇE	Özel Eğitim Öğretmeni	2	1	2	5
Sultan KARNUŞ	Özel Eğitim Öğretmeni	1	2	2	5
Hatice YAĞIZ	Özel Eğitim Öğretmeni	1	1	2	4
Fatma PALA	Anasınıfı Öğretmeni	1	1	1	3

Tablo 21: Okul / kurum norm ve ihtiyaç durumu

Branş	Norm	Mevcut	İhtiyaç	Toplam
Türkçe	3	3	-	3
Matematik	3	3	-	3
Fen Bilimleri	2	2	-	2
Sosyal Bilgiler	2	2	-	2
İngilizce	2	2	-	2
Din Kültürü	1	1	-	1
Beden Eğitimi	1	1	-	1
Müzik	1	1	-	1
Görsel Sanatlar	1	1	-	1
Teknoloji Tasarım	1	1	-	1
Özel Eğitim	4	4	-	4
Rehberlik	1	1	-	1
Anasınıfı	1	1	-	1

Tablo 22: Okul/Kurumda Oluşan Öğretmen Sirkülasyon Durumu

	Okuldan Ayrılan Öğretmen Sayısı			Okulda Göreve Başlayan Öğretmen Sayısı		
	2021	2022	2023	2021	2022	2023
TOPLAM	0	0	1	0	0	1

Tablo 23: Okul/Kurumda Oluşan Yönetici Sirkülasyon Durumu

	Okuldan Ayrılan Öğretmen Sayısı			Okulda Göreve Başlayan Öğretmen Sayısı		
	2021	2022	2023	2021	2022	2023
TOPLAM	0	1	0	0	1	0

Tablo 12: Kurumdaki Mevcut Hizmetli/ Memur/ Yardımcı Personel Sayısı

Görevi	Erkek	Kadın	Eğitim Durumu	Hizmet Yılı	Toplam
1 Memur	0	0	0	0	0
2 Hizmetli	1	0	0	0	1
3 Geçici Personel	0	0	Lise	15	

Tablo 25: Okul/kurum Rehberlik Hizmetleri

Mevcut Kapasite				Mevcut Kapasite Kullanımı ve Performans					
Psikolojik Danışman Norm Sayısı	Görev Yapan Psikolojik Danışman Sayısı	İhtiyaç Duyulan Psikolojik Danışman Sayısı	Görüşme Odası Sayısı	Danışmanlık Hizmeti Alan			Rehberlik Hizmetleri İle İlgili Düzenlenen Eğitim/Paylaşım Toplantısı vb. Faaliyet Sayısı		
				Öğrenci Sayısı	Öğretmen Sayısı	Veli Sayısı	Öğretmenlere Yönelik	Öğrencilere Yönelik	Velilere Yönelik
1	1	0	0	0	0	0	25	170	65

2.7.3. Teknolojik Düzey

Okul hizmetlerinin, yararlanıcılara daha hızlı ve etkili şekilde sunulması için güncel teknolojik araçlar etkin bir biçimde kullanılmaktadır. Bu kapsamda modüler bir yapıda kurgulanmış olan Millî Eğitim Bakanlığı Bilgi İşlem Sistemi (MEBBİS) ile kurumsal ve bireysel iş ve işlemlerin büyük bölümü yürütülmektedir. Aynı zamanda sistemde personel ve öğrencilerin bilgileri bulunmaktadır. e-Okul, Veli Bilgilendirme Sistemi gibi modüllere ulaşılarak çalışmalar yürütülmektedir. Müdürlüğümüz resmi yazışmaları elektronik ortamda Doküman Yönetim Sistemi (DYS) üzerinden yapılmaktadır.

Tablo 26: Teknolojik Araç-Gereç Durumu

Araç-Gereçler	Mevcut	İhtiyaç
Etkileşimli Tahta	13	-
Masaüstü bilgisayar	1	2
Dizüstü bilgisayar	1	-
Fotokopi Makinesi	2	2
Yazıcı	1	2
Tarayıcı	2	2
Televizyon	-	-
Projeksiyon cihazı	-	-
Güvenlik Kamerası	16	-
..vb	-	-

Tablo27: Fiziki Mekân Durumu

Fiziki Mekân	Var	Yok	Adedi	İhtiyaç	Açıklama
Derslik Sayısı	X	-	14	-	-
Öğretmen Çalışma Odası	X	-	1	-	-
Ekipman Odası	X	-	1	-	-
Kütüphane	X	-	1	-	-
Rehberlik Servisi	X	-	1	-	-
Resim Odası	-	X	-	1	-
Müzik Odası	-	X	-	1	-
Çok Amaçlı Salon	X	-	1	-	-
Spor Salonu	-	X	-	1	-
Kantin	X	-	1	-	-
BT Laboratuvarı	-	X	-	-	-
Kodlama Atölyesi	-	X	-	-	-
Müzik Sınıfı	-	-	-	-	-
Basketbol Sahası	X	-	1	-	-
Çok Amaçlı Salon	X	-	1	-	-
Revir	-	X	-	-	-
...vb bölümleri yazınız	-	-	-	-	-

2.7.4. Mali Kaynaklar

Tablo 28: Gelir-Gider Tablosu (2023 yılı)

HARCAMAKALEMLERİ	GİDER	GELİR
Temizlik	47.500.00	47.500.00
Küçük Onarım	35.000.00	35.000.00
Bilgisayar Harcamaları	-	-
Büro Makinaları Harcamaları	-	-
Telefon	2.000.00	2.000.00
Sosyal Faaliyetler	-	-
Kırtasiye	42.000.00	42.000.00
Diğer	-	-
TOPLAM	126.500.00	126.500.00

Tablo29: Kaynak Tablosu

Kaynaklar	2024	2025	2026	2027	2028
Genel Bütçe					
Okul Aile Birliği	31752.00	34927.00	38419.00	42260.00	46486.00
Kira Gelirleri	-	-	-	-	-
Döner Sermaye	-	-	-	-	-
Dış Kaynak/Projeler	-	-	-	-	-
Diğer	-	-	-	-	-
TOPLAM	31752.00	34927.00	38419.00	42260.00	46486.00

2.7.5. İstatistiki Veriler

Tablo 30: Yıllara göre öğrenci sayısı

	2020- 2021		2021- 2022		2022-2023	
	K	E	K	E	K	E
ÖĞRENCİ SAYISI	130	142	143	156	148	160
TOPLAM	272		299		308	

Tablo 13: Yıllara göre sınıf tekrar yapan öğrenci sayısı

Sınıf Düzeyleri	2020- 2021	2021- 2022	2022-2023
5.SINIFLAR	1	-	-
6. SINIFLAR	-	-	-
7.SINIFLAR	1	-	-
8.SINIFLAR	-	-	-
TOPLAM	2	-	-

Tablo 32: Okulda Kurulan Kulüpler

Kulüp Adı	Öğrenci Sayısı (2023)	Danışman Öğretmen Sayısı
Kütüphanecilik	45	3
Değerler	41	3
Afete Hazırlık Kulübü	44	3
Sosyal Yardımlaşma Ve Dayanışma	42	3
Sağlık Beslenme Ve Temizlik	44	3
Kızılay ve Bağımlılıkla Mücadele	43	3
Engellilerle Dayanışma	45	3

Tablo 33: Kurumda Gerçekleştirilen Faaliyet Sayıları

Faaliyetler	2020- 2021	2021- 2022	2022-2023
Belirli Gün ve Haftalara Yönelik Kutlamalar	23	6	15
Okul Tanıtım Gezileri	2	-	2
Piknik	3	-	4
Müze Gezisi	3	-	1
Kermes	-	-	-
Sınıflararası Spor Turnuvaları	3	-	2
Münazara	2	-	-
Okuma Yarışması	5	3	2
Sergi	1	-	1
Şiir Okuma	1	-	-
TOPLAM	43	9	27

Tablo 34: Lisanslı öğrenci sayısı

Lisans Aldığı Alan	2021	2022	2023	TOPLAM
Atletizm	35	41	46	122
Futsal	-	-	12	

Tablo 14: Okul paydaşlarınca gerçekleştirilen bilimsel faaliyetler / yayınlar

Adı-Soyadı	Görevi	Gerçekleştirilen Bilimsel Faaliyet Türü	Faaliyetin Adı	Faaliyetin Yılı
Selin BİÇER	Öğretmen	Proje başvurusu	TÜBİTAK 2204 Lise Araştırma Projeleri	2021
İnci GÖKÇEK	Öğretmen	Proje başvurusu	TEKNOFEST	2022
Yasin LOĞOĞLU	Öğretmen	Proje başvurusu	TEKNOFEST	2023

Tablo36: Yemekhaneden faydalanan öğrenci sayısı

	Yemekhane Kapasitesi	Yemekhaneden Faydalanan Öğrenci Sayısı	Yemekhane Kullanım Oranı
2021	50	85	%70
2022	50	87	%75
2023	50	105	%75

2.8. Çevre Analizi (PESTLE)

Tablo 37: PESTLE Tablosu

Politik-Yasal Etkenler	Ekonomik Etkenler
<ul style="list-style-type: none">➤ Kalkınma Planı ve Orta Vadeli Program,➤ Bakanlık, il ve ilçe stratejik planlarının incelenmesi,➤ Yasal yükümlülüklerin belirlenmesi,➤ Oluşturulması gereken kurul ve komisyonlar,➤ Okul/kurum çevresindeki politik durum. ➤ Hükümetin göç politikası➤ Okul-Aile birliği➤ Tasarruf tedbirleri➤ Okul mezunlarının iş olanaklarının geniş olması➤ Zorunlu eğitim➤ Deprem Yönetmeliği➤ Taşınmalı eğitim➤ Yaşanan deprem neticesinde okulumuzun depremden etkilenen başka bir okul ile birleştirilerek birlikte kullanılıyor olması	<ul style="list-style-type: none">● Okul/kurumun bulunduğu çevrenin genel gelir durumu,● İş kapasitesi,● Okul/kurumun gelirini arttırıcı unsurlar,● Okul/kurumun giderlerini arttıran unsurlar,● Tasarruf sağlama imkânları,● İşsizlik durumu,● Mal-ürün ve hizmet satın alma imkânları,● Kullanılabilir bütçe ➤ Velilerin ekonomik düzeyinin yüksek/orta/zayıf olması➤ Hayırseverlerin destekleri➤ Okul gelirinin giderinden fazla olması / dengeli olması➤ Erasmus+Projeleri hibe programından faydalanılması➤ DOĞAKA Ajansı hibe programından faydalanılması➤ Bakanlık tarafından doğrudan okul hesabına ödenek aktarılması➤ Ülkedeki ekonomik dalgalanmanın gelir/gider durumunu olumsuz etkilemesi➤ Ödenek eksikliği nedeni ile donanım ve onarım ihtiyaçlarının giderilememesi
Sosyo-kültürel etkenler	Teknolojik etkenler
<ul style="list-style-type: none">● Kariyer beklentileri,● Ailelerin ve öğrencilerin bilinçlenmeleri,● Aile yapısındaki değişimler (geniş aileden çekirdek aileye geçiş, erken yaşta evlenme vs.),● Nüfus artışı,● Göç,● Nüfusun yaş gruplarına göre dağılımı,● Hayat beklentilerindeki değişimler (Hızlı para kazanma hırslı, lüks yaşama düşkünlük, kırsal alanda),● Beslenme alışkanlıkları,● Değerler, mesleki etik kuralları vb. ➤ Ailelerin eğitim düzeyinin çoğunlukla düşük / iyi olması➤ Okulun göç alan bir mahallede bulunması➤ Velilerin özel eğitim konusunda bilinçsiz olmaları➤ Velilerin özel eğitim öğrencilerine yönelik farkındalık düzeylerinin iyi olması➤ Toplumda dezavantajlı bireylere yönelik farkındalığın yükselmesi➤ Velilerin genel olarak eğitime önem vermesi➤ Okulda yabancı uyruklu öğrencilerin fazla olmaması.	<ul style="list-style-type: none">● Okul/kurumun teknoloji kullanım durumu● e-Devlet uygulamaları,● Dijital Platformlar üzerinden uzaktan eğitim imkânları,● Okul/kurumun sahip olmadığı teknolojik araçlar● Personelin ve öğrencilerin teknoloji kullanım kapasiteleri,● Personelin ve öğrencilerin sahip olduğu teknolojik araçlar,● Teknoloji alanındaki gelişmeler● Teknolojinin eğitimde kullanımı ➤ EBA platformu sayesinde öğrencilerin uzaktan eğitim imkanlarının olması➤ Bakanlık tarafından sunulan uzaktan mesleki eğitim kursları➤ Tüm sınıflarımızda etkileşimli tahta olması➤ Sınıflarımızda etkileşimli tahta olmaması➤ Güvenlik kameralarının tam olması / eksik olması➤ Sınıflarda klima olması / olmaması➤ Sınıflarımızda televizyon ve projeksiyon olması➤ Öğretmenlerin dijital yeterliliklerinin düşük / iyi düzeyde olması

<ul style="list-style-type: none">➤ Veli gelir durumunun düşük olması nedeniyle öğrencilerde yetersiz beslenme problemi olması➤ Velilerin mevsimlik işçi olması nedeni ile öğrencilerin okula geç başlayıp, erken gitmeleri➤ Velilerin akademik başarı beklentilerinin olmaması➤ Toplumsal olarak meslek liselerine yönelik bakış açısının pozitif yönde değişmesi	<ul style="list-style-type: none">➤ Okulumuzda fiber internet alt yapısının olması/ olmaması➤ Öğrencilerde artan dijital bağımlılık➤ Öğrencilerin dijital yeterliliklerinin düşük/ iyi olması
---	---

Çevresel Etkenler

- Hava ve su kirlenmesi,
- Toprak yapısı,
- Bitki örtüsü,
- Doğal kaynakların korunması için yapılan çalışmalar,
- Çevrede yoğunluk gösteren hastalıklar,
- Doğala afetler(deprem kuşağında bulunma,Covid19,kene vakaları vb.)
 - İlimizin deprem bölgesinde olması
 - Okulumuzun ulaşımının kolay olması
 - Okulumuzun çevresinin yeşillik alanının geniş olması
 - Okulun ana yola yakın olması
 - İlimizde kış mevsiminin yumuşak geçmesi
 - İlimizde yaz mevsiminin erken başlaması
 - Okulumuzun kırsal alanda bulunması

2.9. GZFT Analizi

Tablo38: GZFT Listesi

İç Çevre		Dış Çevre	
Güçlü Yönler	Zayıf Yönler	Fırsatlar	Tehditler
<p>Okulumda iyi olan ne var? Öğretmen ve öğrenciler nelerden memnun? Güçlü yönlerde okulun kendi çabaları söz konusudur.</p> <p>1- Okulumuz öğrenci sayısının derslikler bazında düşük olması, 2- Okul sportif faaliyetlerin başarısının sürekli olması ve ulusal düzeyde başarı göstermesi. 3- Eğitim kadrosunun tecrübeli ve dinamik olması 4- Tüm branşlarda yeterli öğretmenin bulunması 5- Okulda çok amaçlı salonun olması 6- Okul idaresi, öğretmenlerin velilere erişimi ve iletişimi ilgili sürekli etkinlik yapılması. 7- Yeni açılan okul olmasına rağmen daha önce LGS Türkiye birincisi çıkarmasının ardından 2024'te Bursluluk Sınavı Türkiye Birincisi çıkarması. 8- Okulumuzda bünyesinde Özel Eğitim Sınıfının olması. 9- Yönetimin kadrosunun yeniliğe açık olması 10-Kısıtlı olanaklara rağmen sosyal</p>	<p>Okulumda geliştirmem ve iyileştirmem gereken ne var? Öğretmen ve öğrenciler nelerden memnun değil ? Sorunları okul kendi çalışmaları ile giderebilir olmalıdır.</p> <p>1- Öğrenci devamsızlığının artarak devam ediyor olması. 2- Öğretmenler arası iletişim kopuk yada zayıf olması. 3- Kantinde satılan ürünlerin çeşidinin az ve kalitesinin düşük olması 4- Okulumuz öğretmen ve öğrencilerin bilimsel faaliyetlere katılmaması. 5- Kültürel projeler çıkarılmaması yada hazırlanan projelere katılmamak. 6- Okulda Fen Laboratuvarının olmaması ve aktif bir şekilde kullanılmaması</p>	<p>Veliler, diğer kurum ve kuruluşlar, okul çevresi, yasalar ve mevzuatların bana sağladığı kolaylıklar nedir?</p> <p>1- Okul-aile birliği aktif çalışmaktadır. 2- Mahalle muhtarının okulu önemsemesi ve okulun faaliyetlerinde yardımcı olması. 3- Caminin okula bitişik olması nedeniyle cami görevlilerinin sosyal faaliyetlerde öğrencilere yardımcı olması. 4- Okulun çevresinde bulunan trafiğin yoğun olmaması. 5- Okul bahçesinin büyük olması 6- Taşımadan dolayı okula ait öğrenci servisinin olması 7- Okul çevresinde fazla alışveriş merkezinin olmaması 8- Halk Eğitim Merkezinden gelen Usta Öğreticilerle Öğrencilerin farklı alanlarda yetişmesi için iş birliği yapılması. 9- Hayırseverlerin destekleri</p>	<p>Veliler, diğer kurum ve kuruluşlar, okul çevresi, yasalar ve mevzuatların bana olumsuz etkileri nedir?</p> <p>1- Velilerin eğitim düzeyi ve ekonomik durumlarının düşük olması 2- Parçalanmış ve ilgisiz ailelerin çok olması 3- Deprem bölgesinde yer almak ve yakın zamanda büyük bir depremin yaşanmasının getirdiği psikoloji. 4- Okulun konum olarak kenar mahallede bulunması nedeniyle sakin ve tenha olması. 5- Taşıma Yoluyla Eğitime Erişim Yönetmeliği gereği Taşıma Merkezi okul olması nedeniyle uzak köylerden taşıma yapılması 6- Aynı binayı ilkökuller kademesi ile birlikte kullanılıyor olması. 7- Okul İhata duvarının yüksek olmaması 8- Okulda toprak alanın çok olması okul etrafında tarlalar olması nedeniyle yağışlı havada bina içinin sürekli çamur olması. 9- Yazın erken başlaması. 10- Velilerin özel eğitim konusunda bilinçli</p>

faaliyetlerin çok iyi bir şekilde yürütülmesi. 11- Okulda Z-Kütüphanesinin bulunması ve aktif kullanılması. 12- Okulda yemekhane bulunması ve ihtiyacı olan öğrencilere yemek verilmesi			olmaması 11- Zorunlu Eğitim
--	--	--	--

3.GELECEĐE BAKIŐ

3.1.Misyonumuz

Milli Eđitim Temel Kanununda yer alan genel ve özel amaçlara uygun olarak;

- Sađlam karakterli, dürüst, kuvvetli bir vatan ve millet sevgisi olan,
- İnsani, milli ve ahlaki deđerlerle donanmış, görev ve sorumluluklarının bilincinde olan öğrenciler yetiőtirmek için,

3.2.Vizyonumuz

Bütün öğrencilerimize, Milli ve insani deđerlerin tamamını özümsetmek, toplumda en iyi yerlere gelebilmeleri için gerekli bilgi, beceri ve öz güveni kazandırmak, Günlük hayatlarında ahlaklı, karakterli, hoşgörölü, paylaşımcı, ön yargısız, art niyetsiz; hayatlarının her gününü, dününden bir adım ileriye taşıyacak bireyler yetiőtirmek.

3.3.Temel Deđerlerimiz

Temel Deđerler

- Sorumluluk sahibi
- Özgüven kazandırıcı
- Farkındalık oluőturan
- Bütün gelişim alanlarına katkı sađlayan
- Yeniliđe ve deđişime açık
- Koşulsuz sevgi, saygı, güven
- Şeffaflık
- Etkililik
- Objektiflik
- Planlılık
- Yaratıcı
- Bilimsel düşünen

4. AMAÇ, HEDEF VE PERFORMANS GÖSTERGESİ İLE STRATEJİLERİN BELİRLENMESİ

TEMA	Eğitim ve Öğretime Erişim					
Okul/Kurum Türü:	Ortaokul					
AMAÇ-1	Öğrencilerin eğitim öğretime etkin katılımlarıyla donanımlı olarak bir üst öğrenime geçişi sağlanacaktır.					
HEDEF-1.1.	Kayıt bölgesinde yer alan öğrencilerin okula devam oranlarının artırılması sağlanacaktır.					
Performans Göstergeleri	Plan Dönemi Başlangıç Değeri	2024	2025	2026	2027	2028
PG 1.1.1. 20 gün ve üzeri özürsüz devamsızlık yapan öğrenci oranı (%)	%1	%1	%1	%1	%1	%0
P.G.1.1.2 Kayıt bölgesindeki öğrencilerden okula kayıt yaptıracak öğrencilerin oranı (%)	%90	%95	%95	%97	%98	%98
P.G.1.1.3 Okulun özel eğitime ihtiyaç duyan bireylerin kullanımına uygun olmayan alanlar uygun hale getirilme durumu (%)	%90	%95	%95	%96	%97	%98
Stratejiler	<p>S-1.1.1. Öğrencilerin devamsızlık nedenleri tespit edilerek devamsızlığa neden olan etmenler tespit edilecektir.</p> <p>Sürekli devamsızlık yapan öğrencilerle ve velilerle görüşülerek okul tarafından çözülebilecek sorunların giderilmesi sağlanacaktır.</p> <p>P.G.1.1.2 Kayıt bölgesindeki öğrencilerden okula kayıt yaptıranlar tespit edilecek.</p> <p>P.G.1.1.3 Okulun özel eğitime ihtiyaç duyan bireylerin kullanımına uygun olmayan alanlar uygun hale getirilecek</p>					

TEMA	Eđitim ve Öğretime Erişim					
Okul/Kurum Türü:	Ortaokul					
AMAÇ-1	A1. Eđitime erişim ve fırsat eşitliđi çerçevesinde kayıt bölgesinde yer alan öğrencilerin etkin bir şekilde eğitim-öđretim sürecine dâhil olmaları ve devamları sağlanacaktır.					
HEDEF-1.2.	H2. Öğrencilerin okula uyum sorunlarını ve öğrenme kayıpları önleyici çalışmalar yapılacaktır.					
Performans Göstergeleri	Plan Dönemi Başlangıç Deđeri	2024	2025	2026	2027	2028
PG.1.1 Uyum problemi yaşıyan öğrencilerle gerçekleştirilen görüşme sayısı	10	10	9	8	7	5
PG. Uyum problemi yaşıyan öğrencilerin velileri ile gerçekleştirilen görüşme sayısı	10	10	9	8	7	5
Stratejiler	<p>S. Özel gereksinimli, uyum problem yaşıyan, dezavantajlı öğrencilerle düzenli olarak birebir görüşmeler gerçekleştirilecektir.</p> <p>S. Özel gereksinimli, uyum problem yaşıyan, dezavantajlı öğrenci velileri başta olmak üzere gerekli görüldükçe velilerle birebir görüşmeler yapılarak öğrencilerin çok yönlü desteklenmesi sağlanacaktır.</p>					

TEMA	Eđitim ve Öğretimde Kalite					
Okul/Kurum Türü:	Ortaokul					
AMAÇ-2	A2. Öğrencilere medeniyetimizin ve insanlığın ortak değerleriyle çağın gereklerine uygun bilgi, beceri, tutum ve davranışlar kazandırılacaktır.					
HEDEF-2.1	H1. Öğrencilerin akademik başarılarını artırmaya yönelik bütüncül çalışmalar yürütülecektir.					
Performans Göstergeleri	Plan Dönemi Başlangıç Deđeri	2024	2025	2026	2027	2028
PG 1.1 Matematik dersi yılsonu puanı ortalaması	61	62	64	65	66	68
PG 1.2 Türkçe dersi yılsonu puanı ortalaması	59	60	63	65	67	70
PG 1.3 Fen Bilimleri dersi yılsonu puanı ortalaması	63	65	66	68	69	70
PG 1.4 Sosyal Bilimler dersi yılsonu puanı ortalaması	66	67	68	70	72	73
PG 1.5 Yabancı dil dersi yıl sonu puanı ortalaması	63	63	64	65	65	66
PG1.6 Bir eğitim ve öğretim yılında destekleme ve yetiştirme kurslarına kayıt yaptıran öğrenci oranı (%)	%0	70	70	70	70	70
PG.1.7 Temel eğitimden ortaöğretime geçiş ortak sınavlarının puan ortalaması	280	290	300	310	320	320
Stratejiler	<p>S1 Öğrencilerin kazanım eksiklikleri tespit edilerek destekleme ve yetiştirme kurslarıyla akademik yeterliklerinin artırılması sağlanacaktır.</p> <p>S1. Öğrencilerin genel derslerdeki kazanım eksiklikleri tespit edilerek destekleme ve yetiştirme kurslarıyla akademik yeterliklerinin artırılması sağlanacaktır.</p> <p>S2. Dijital platformlar aracılığıyla öğrencilerin tamamlayıcı ve destekleyici eğitim almaları sağlanacaktır.</p> <p>S3. DYK'lara yönelik ders içeriklerine katkı sağlayacak etkinlik, okuma vb aktivitelerin zenginleştirilmesi sağlanacaktır.</p> <p>S4. DYK içerikleri öğrencinin hazır bulunuşluluk seviyesi dikkate alınarak hazırlanacaktır.</p>					

TEMA	Eđitim ve Öğretimde Kalite					
Okul/Kurum Türü:	Ortaokul					
AMAÇ-2	Ortaokul kademesinde öğrencilerin kaliteli eğitime erişimleri fırsat eşitliği temelinde artırılarak bilişsel, duyuşsal ve fiziksel olarak çok yönlü gelişimleri sağlanacak ve temel hayat becerilerini edinmiş öğrenciler yetiştirilecektir.					
HEDEF-	Öğrencilerin bilimsel, kültürel, sanatsal, sportif ve toplum hizmeti alanlarında ders dışı etkinliklere katılım oranı artırılabacaktır.					
Performans Göstergeleri	Plan Dönemi Başlangıç Deđeri	2024	2025	2026	2027	2028
PG 1.1 Okulda bir eğitim ve öğretim döneminde bilimsel, kültürel, sanatsal ve sportif alanlarda en az bir faaliyete katılan öğrenci oranı (%)	%35	%35	%35	%50	%55	%60
PG 1.2 Bir eğitim ve öğretim yılında en az bir sosyal sorumluluk ve toplum hizmeti çalışmalarına katılan öğrenci oranı (%)	%25	%30	%35	%40	%45	%50
PG 1.3 Bir eğitim ve öğretim yılında yerel, ulusal ve uluslararası proje, yarışma vb. etkinliklere katılan öğrenci oranı (%)	%15	%20	%25	%25	%25	%30
PG 1.4 Okulda bir eğitim ve öğretim yılında geleneksel çocuk oyunları alt başlığında en az bir faaliyete katılan öğrenci oranı (%)	%35	%40	%50	%70	%90	%100
Öğrenci başına okunan kitap sayısı	5	6	7	8	9	11
Stratejiler	<p>S1 Her bir öğrencinin bir kulüp faaliyetinde aktif olarak yer alması sağlanarak kulüp faaliyetlerinin etkinliği artırılabacaktır.</p> <p>S2 Öğrencilerin seviyelerine uygun olarak toplumsal sorunların çözümüne katkı sağlamak ve farkındalık oluşturmak amacıyla afet ve acil durum, çevre, eğitim, spor, kültür ve turizm, sağlık ve sosyal hizmetler alanlarında toplum hizmeti faaliyetlerine katılımları artırılabacaktır.</p> <p>S4 Diğer kurum ve kuruluşlarla iş birliği içerisinde yürütölen bilimsel, sosyal, kültürel, sanatsal ve sportif alanlardaki faaliyetler artırılabacaktır.</p> <p>S5 Okul bahçeleri çocukların geleneksel oyunlarla vakit geçirmelerini sağlayacak</p>					

	<p>ve gelişimlerini destekleyecek şekilde etkin olarak kullanılacaktır</p> <p>S7 Öğrencilerin yerel, ulusal ve uluslararası proje ve yarışmalara katılmaları teşvik edilecektir.</p> <p>S8 E-okul sisteminde bulunan sosyal etkinlik modülünde gerçekleştirilen etkinlikler işlenecektir.</p> <p>S9 Okul bahçeleri geleneksel çocuk oyunlarına yönelik düzenlenecektir.</p> <p>S10 Öğrenci seviyesine ve öğretim programı kazanımlarına uygun olarak geleneksel çocuk oyunları ders içi etkinliklerde kullanılacaktır.</p> <p>S11 Eğitim- öğretim yılı içerisinde okullarda geleneksel çocuk oyunları şenliği yapılacaktır</p> <p>Okul Z- kütüphanesi zenginleştirilecek, her sınıfa bir kitaplık oluşturularak, öğrencilerin kitap okumasını teşvik edecek etkinlikler düzenlenecektir.</p>
--	--

TEMA	Eđitim ve Öğretimde Kalite					
Okul/Kurum Türü:	Ortaokul					
AMAÇ-2	Velileri de sürece dahil ederek daha nitelikli bir okul ortamı için etkin bir okul-aile birliđi mekanizması geliřtirilecektir.					
HEDEF-	Okul-aile birliđini güçlendirecek faaliyetler düzenlenecektir.					
Performans Göstergeleri	Plan Dönemi Başlangıç Deđeri	2024	2025	2026	2027	2028
PG. Düzenlenen okul-aile birliđi toplantı sayısı	2	3	3	3	3	3
PG. Düzenlenen okul-aile birliđi toplantılarına katılan veli oranı (%)	%35	%35	%40	%50	%60	%70
Veli kurum memnuniyet düzeyi (%)	%70	%70	%72	%75	%78	%85
Stratejiler	<ul style="list-style-type: none"> Okul-aile birliđi sistemini işlevsel hale getirmek için velilerin karar sürecine dahil edilmeleri sağlanacaktır. Okul-aile işbirliđini kuvvetlendirmek amacıyla toplantı dıřı sosyal ve kültürel faaliyetler düzenlenerek okul kültürünü benimsemeleri sağlanacaktır. Dönem sonlarında veli kurum memnuniyet anketleri düzenlenerek eksikler ve geliřtirilmesi gereken alanlar tespit edilecek, bunlara yönelik gereken önlemler alınacaktır. 					

TEMA	Kurumsal Kapasite					
Okul/Kurum Türü:	Ortaokul					
AMAÇ-2	Eğitim ortamlarının fiziki imkânları geliştirilecektir					
HEDEF-	Temel eğitimde okulların niteliğini arttıracak uygulamalara ve çalışmalara yer verilmesi sağlanacaktır.					
Performans Göstergeleri	Plan Dönemi Başlangıç Değeri	2024	2025	2026	2027	2028
PG 1.1 İyileştirilen fiziki mekân sayısı.	3	3	3	4	4	4
PG 1.2 Okulda bir eğitim ve öğretim yılında geleneksel çocuk oyunlarına yönelik olarak düzenlenen alan/mekan sayısı.	2	3	3	4	4	4
PG.1.3 Norm kadro doluluk oranı%	98	98	100	100	100	100
Stratejiler	<p>Fiziki mekânların (derslikler, spor salonu, kütüphaneler, atölyeler vb.) iyileştirilmesi için kamu idareleri, belediyeler ve işverenlerle iş birlikleri yapılacaktır.</p> <p>Okul bahçeleri geleneksel çocuk oyunlarına yönelik olarak düzenlenerek alanlar oluşturulacaktır.</p>					

5. İZLEME VE DEĞERLENDİRME

Okulumuz Stratejik Planı izleme ve değerlendirme çalışmalarında 5 yıllık Stratejik Planın izlenmesi ve 1 yıllık gelişim planının izlenmesi olarak ikili bir ayrıma gidilecektir. Stratejik planın izlenmesinde 6 aylık dönemlerde izleme yapılacak denetim birimleri, il millî eğitim müdürlüğü ve Bakanlık denetim ve kontrollerine hazır halde tutulacaktır. Yıllık planın uygulanmasında yürütme ekipleri ve eylem sorumlularıyla aylık ilerleme toplantıları yapılacaktır. Toplantıda bir önceki ayda yapılanlar ve bir sonraki ayda yapılacaklar görüşülüp karara bağlanacaktır. 2024-2028 yıllara göre faaliyet raporları (Haziran-Temmuz) hazırlanarak İl / İlçe Millî Eğitim Müdürlüğü Strateji Geliştirme Hizmetleri Şube Müdürlüğüne gönderilmek üzere hazır tutulacaktır.

İMZA SİRKÜSÜ

Strateji Geliştirme Kurulu Bilgileri		
Adı Soyadı	Ünvanı	İmza
Hatice ŞAHİN	Okul Müdürü	
Mustafa GÖK	Rehber Öğretmeni	
Funda Bahar KASTAL	İngilizce Öğretmeni	
Fazilet TAŞBULUT	Okul Aile Birliği Başkanı	
Esra ERBAŞ	Yönetim Kurulu Üyesi	

Ümit KESME

İlçe Milli Eğitim Şube Müdürü V.

OLUR

02.07.2024

İlyas TAPSIZ

İlçe Milli Eğitim Müdürü